



ÇEVRE KORUMA STANDARDI

AMAÇ

Reckitt, küresel çapta sürdürülebilir kalkınmaya katkıda bulunurken çevreyi ve doğal kaynakları korumayı amaçlar. Çevreyi koruma gerekliliğinin tedarik zinciri yönetimine entegre edilmesi ihtiyacının artmasıyla birlikte, Reckitt, daha sağlıklı bir gezegen için Reckitt'in sürdürülebilirlik hedeflerine ulaşması amacıyla değer zincirimizdeki ortaklarla birlikte çalışmaktadır. Bu Standart, Reckitt'in İş Ortaklarından çevrenin korunmasına ilişkin beklenen gereklilikleri ve uygulamaları ana hatlarıyla belirtmektedir. Reckitt'in Sürdürülebilir Büyüme İçin Kaynak Sağlama Politikasının IV. İlkesinin, yani **Reckitt'in çevreyi koruma ve çevresel etkiyi azaltmaya dair taahhüdünün nasıl uygulanacağını belirtmektedir.**



HUKUK VE SEKTÖR REFERANSLARI

Bu gereklilikler aşağıdakiler dikkate alınarak hazırlanmıştır:

1. Çok Uluslu Şirketler için OECD İlkeleri
2. Birleşmiş Milletler İklim Değişikliği Çerçeve Sözleşmesi; Kyoto Protokolü; ve Paris Anlaşması
3. Çevre, Sağlık ve Güvenlik (EHS) Yönergeleri, Dünya Bankası Grubu/Uluslararası Finans Kurumu, 2007
4. Kılavuz Notlar: Çevresel ve Sosyal Sürdürülebilirlik Performans Standartları, Uluslararası Finans Kurumu, 2012
5. Water Sense, ABD Çevre Koruma Ajansı
6. Su Tasarrufu İpuçları: Ticari, Endüstriyel ve Kurumsal Su Kullanımı, Alliance for Water Efficiency
7. AWS Uluslararası Su Yönetimi Standardı
8. ISO 140001 Çevre Yönetim Sistemi (EMS) Standardı

SDG REFERANSLARI

RECKITT, 2030 İTİBARIYLA BİRLEŞMİŞ MİLLETLER SÜRDÜRÜLEBİLİR KALKINMA AMAÇLARININ (SDG'ler) YERİNE GETİRİLMESİNİ TAMAMEN DESTEKLEMEDİR



İşimiz ve markalarımız birçok SDG'ye olumlu yönde etki ediyor, ancak bu Standart sayesinde dört hedef üzerinde en büyük etkiye sahip olabileceğimize inanıyoruz.

Reckitt aynı zamanda İş Ortaklarını da buldukları coğrafya ile ilgili SDG'lere katkıda bulunabilecekleri ve işlerinde en büyük etkiyi sağlayabilecekleri adımlar atmaya teşvik eder.

GEREKLİLİKLER

Reckitt, tüm İş Ortaklarından, tedarik zincirlerinin tüm yönlerinde (tüm ürün ve hizmetlerin temin edilmesi, üretimi, paketlenmesi ve dağıtımı) zararlı çevresel etkileri ortadan kaldırmaya ve çevreyi ve doğal kaynakları korumaya çalışarak, sürdürülebilirliği benimsemelerini beklemektedir. Reckitt, İş Ortaklarını su, atık, emisyon, enerji ve malzeme kullanımının performansını ve çevre yönetimlerini sürekli iyileştirmeleri için destekler ve teşvik eder.

Reckitt'in Sürdürülebilir Büyüme İçin Kaynak Sağlama Politikasının IV. İlkesine, yani Reckitt'in çevreyi koruma ve çevresel etkiyi azaltmaya dair taahhüdüne saygı duymak şartları gerektirir:

1. Yürürlükteki tüm yasalara ve yönetmeliklere uygun hareket etmek ve gerekli yasal izinleri sürdürmek.
2. Enerji, emisyonlar, su, atık ve yerel olarak önemli diğer çevresel etkilere ilişkin olarak yasal uyumluluğu sağlamak, çevresel etkiyi azaltmak ve performansı iyileştirmek için üst yönetim tarafından onaylanmış bir çevre politikası, boyut/etki değerlendirmesi ve yönetim sistemi.
3. Daha geniş sürdürülebilir kalkınmaya katkıda bulunarak çevresel performansta sürekli iyileştirmeler sağlanmasına yönelik programlar.
4. Tespit edilen etkilerin ve alınan veya önerilen aksiyonların şeffaf olması.
5. Bu gerekliliklerin tedarikçilere proaktif olarak iletilmesi ve uyumluluğun mümkün olduğunca proaktif olarak takip edilmesi.
6. Etkili uygulama, iyileştirme ve uyumluluğu sağlamak için belirlenen sorunlar, çevre politikaları ve prosedürleri hakkında düzenli eğitim verilmesi ve bilinçlendirme yapılması.
7. Üretim malzemelerinin tüketiminde "azalt, yeniden kullan ve geri dönüştür" yaklaşımını benimseyerek, biyoçeşitliliğin korunması ve teşvik edilmesi.
8. Öncelikli olarak tehlikeli maddeler, akıntılar, atık sular ve havadaki emisyonlar dahil olmak üzere tüm üretim atıklarının yasalara uygun ve sorumlu bir şekilde depolanması ve atılması.
9. İşçilerin veya diğer kişilerin çevreyle ilgili endişelerini dile getirmesi için şikayet mekanizmalarının sağlanması; ve uygun olan durumlarda çözümler üzerinde anlaşmaya varmak da dahil olmak üzere, dile getirilen endişelere uygun şekilde yanıt verilmesi.
10. Şirket ve yerel ortamla ilgili Sürdürülebilir Kalkınma Hedeflerinin belirlenmesi ve belirlenen hedefleri olumlu yönde etkileyecek girişimlerin uygulanması.

BOYUT VE ETKİ DEĞERLENDİRMESİ

Çevresel boyut, bir kuruluşun çevre üzerinde gerçek veya potansiyel etkisi olan faaliyetlerinin, ürünlerinin veya hizmetlerinin boyutudur. Önemli çevresel boyutların tespit edilmesi ve değerlendirilmesi, risk ve etki değerlendirmelerinin ayrılmaz bir parçası olmalıdır ve tüm risk ve etkilerin yeterince ele alındığından emin olmak amacıyla projelerin veya değişikliklerin ilk aşamalarında yapılmalıdır.



ÇEVRE YÖNETİM SİSTEMİ

İş Ortaklarının, çevresel etkileri tespit etmek, azaltmak ve izlemek ve zararlı olanları ortadan kaldırmaya yönelik çalışmak için ISO 14001 ilkelerine dayanan veya bunları içeren çevre yönetim sistemleri geliştirmeleri ve uygulamaları beklenmektedir.

Bu tür bir yönetim sistemi, enerji, emisyonlar, su, tehlikeli maddeler, hava kalitesi, ormansızlaşma ve atıklarla ilgili politika ve prosedürleri içermelidir.

YÖNETİM SİSTEMİ UYGULANIRKEN AŞAĞIDAKİLER DİKKATE ALINMALIDIR:



Enerji yönetimi ve takip:

Enerji tüketimi izlenmeli ve sürekli olarak optimize edilmelidir, yani yenilenebilir kaynakların kullanımıyla azaltılmalı ve/veya iyileştirilmelidir.



Emisyonlar:

Emisyona neden olan kaynaklar tespit edilmeli ve azaltma planları hazırlanmalıdır; emisyonları kaynağında azaltmak için mühendislik çözümleri veya hava kirliliğini azaltacak planlar ve kontroller kullanılmalıdır.



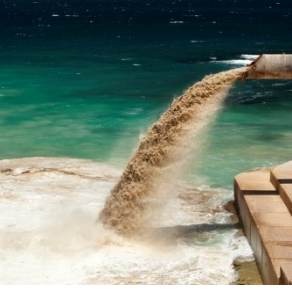
Su ve atık su yönetimi ve takip:

- Su tüketimi ve atık su oluşumu izlenmelidir. Üretim ve varsa ilgili su tüketim süreçlerinde su israfını, sızıntıyı ve gerekli optimizasyonu gösteren bir su dengesi analizi hazırlanmalıdır.
- Atık sular, çevreye boşaltılmadan önce yasal olarak gerekli boşaltım parametrelerinin karşılanmasını sağlamak amacıyla uygun yöntemlerle arıtılmalıdır.
- Su kıtlığı ve toplama alanlarındaki ve bu sahalara/alanlara yakın yerel toplulukların suya erişimini ele almak için programlar uygulanmalıdır.
- Atık su ısıyı yaşam formlarının sağlığına direkt zarar verecek seviyede olmamalıdır ve düzenli boşaltımlar alg, besleyici, askıda tortu, bakteri ve oksijen gerektiren diğer türden maddelerin sayısı gibi yerel ekosistem dengesini değiştirmemelidir.



Atık yönetimi ve takip:

Atık oluşumunun kaynakları tespit edilmeli ve azaltma, yeniden kullanma ve geri dönüşüm süreçleri uygulanmalıdır.



Kirlenmeyi önleme veya iyileştirme süreci:

Ticari faaliyet veya zararlı maddeler nedeniyle toprağın, suyun veya havanın kirlenmesine engel olacak şekilde çalışın. Buna göre; ham madde, ara ürünler, yan ürünler, ürünler, atıklar ve atık suların kullanımı, depolanması ve nakliyesi konusunda dikkatli olunması gerekmektedir. Kaynak noktasında uygun mühendislik işlemleri ve idari kontroller önerilir. Kirlilik tespit edildiğinde, toprağı, suyu veya havayı güvenli ve sürdürülebilir kullanım için eski haline getirmek amacıyla yeterli iyileştirmeler yapılmalıdır.

İHLALLERİN BİLDİRİLMESİ

Biz güçlü sorumluluk ve dürüstlük değerlerine sahip bir kuruluşuz ve her zaman doğru olanı yapmaya çalışırız. Karmaşık küresel tedarik zincirlerinde çevre sorunlarının zorluklarını ve birçok zorluğun doğası gereği sistemik olduğunu ve tek başına ele alınamayacağını anlıyoruz. Sonuç olarak, İş Ortaklarını bu Standardı karşılamakta zorluk çektikleri yerleri proaktif bir şekilde bize açıklamaları için teşvik ediyoruz. Bu sayede sorunları ele almak için birlikte çalışabilir ve sürekli iyileştirmeyi sağlamak için yönetim sistemlerini güçlendirebiliriz.



KAPSAM

Bu Standart, Reckitt'e veya Reckitt adına mal ve hizmet sağlayan tüm İş Ortakları için geçerlidir.

Bunlara; çalışanları, acenteleri ve diğer temsilcileri (bundan böyle "İş Ortakları" olarak anılacaktır) dahil olmak üzere üçüncü taraf üreticiler, ham madde ve ambalaj malzemesi tedarikçileri, hizmet sağlayıcılar, satıcılar, tüccarlar, acenteler, yükleniciler, ortak girişim ortakları ve distribütörler dahildir. İş Ortaklarının bu Standardı kendi tedarik zincirleri içinde iletmeleri ve kendi doğrudan tedarikçilerinin bu Standarda uymasını sağlamaları beklenmektedir.

Bu Standart, işleme operasyonları, fabrikalar ve depolama gibi alanlarda çalışan İş Ortaklarına rehberlik sağlar ve birincil üreticiler için Reckitt'in Doğal Ham Madde Tedarik Standardını destekler. Doğal Ham Madde Tedarik Standardı aynı zamanda Reckitt için endişe teşkil eden belirli değer zincirlere özel detaylı ek belgeleri içermektedir. İş Ortaklarının, uygun düşen şekilde her iki Standarda da danışmaları ve bunları benimsemeleri teşvik edilir.